

FONTOS FEHÉRJEFORRÁSOK

PILLANGÓS- VIRÁGÚ

gyepalkotók

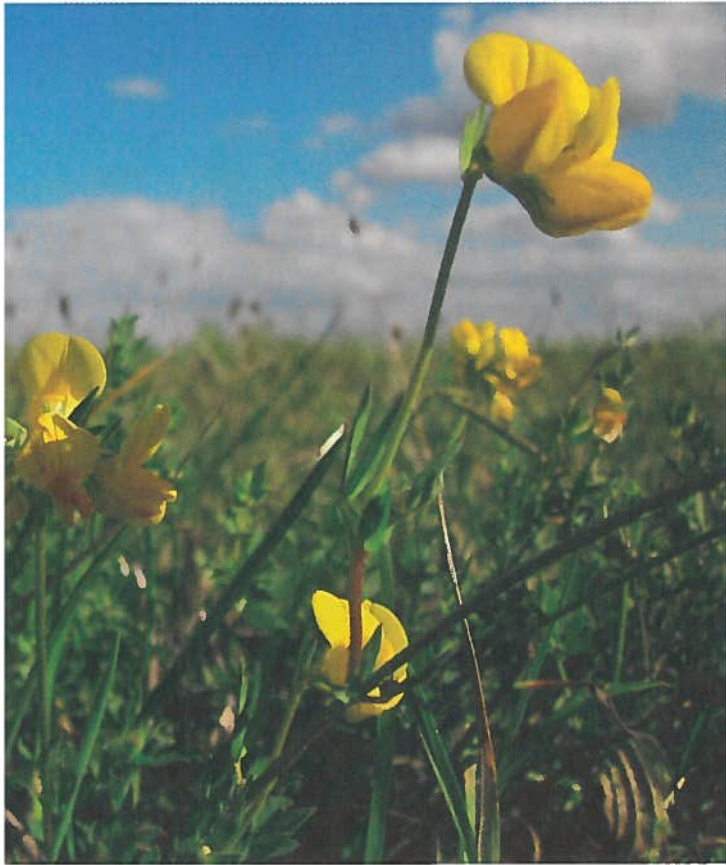
Szerző: Dr. Tasi Julianna
(egyetemi docens, SZIE ÁTTI, Tasi.Julianna@mkk.szie.hu)

A pillangósvirágúak nagyobb *fehérje-, ásványianyag- és vegetatív víztartalmuk* miatt nagyon fontos gyepalkotók. Általában – de az ökológiai gazdálkodásban különösen – van még egy kiemelkedő szerepük is. Nagyobb pillangósvirágú-borítottsággal, illetve termésrészesedéssel nitrogén-műtrágyázás nélkül növelni lehet a takarmány fehérjetartalmát és a gyep összes termésmennyiségét, így a hektáronkénti fehérjehozamot is. *Biológiai nitrogénmegkötő képességüket* használjuk ki ilyenkor.

A gyökereiken élő baktériumok megkötik a levegő nitrogénjét. Kísérletek szerint évente és hektáronként 40-60 kg nitrogént képesek átadni a többi gyepalkotó fajnak, ha a pillangósok talajfedettségi aránya eléri a 20%-ot.

Jelenlétüknek legeltetési hasznosítás és a frissetetés (zéró legeltetés) esetében *felső határa is van*, mert felfúvódást okozhatnak. *Növényi ösztrogéntartalmuk* is jelentős, ezért sem szabad nagy arányban etetni a pillangósvirágúakat. Különösen a tavaszi időszakban, az első legeltetéskor jelentkezhet *laxáns hatásuk*, mert dús levélzetűek, és nagy a nedvességtartalmuk, a sejtek közötti víztartalmuk. Ilyenkor az állatok nem tudják szárazanyagigényüket kielégíteni, ha sok a pillangósvirágú gyepalkotó, ezért is szükséges a legeltetési időny elején szénát vagy szalmát kihelyezni a legelőre. A tavaszi időszakban 10-20%-os, később 20-30%-os *borítási arányt* tekintünk kedvezőnek. Természetes gyepekben 5-8%-os borítottság jellemző Magyarországon.

LEGFONTOSABB FAJOK a száraz gyepekben a *szarvaskerep (Lotus corniculatus)*, *sárkerep lucerna (Medicago falcata)* és *komlós lucerna (Medicago lupulina)*. Valamennyi mézskedvelő. *Üde és nedves fekvésű gyepekben fehér here (Trifolium repens)*, *évelő vörös here (Trifolium pratense var. pilosum)*, *korcs here (Trifolium hybridum)*, *eper here (Trifolium fragiferum)*, *mocsári kerep (Lotus uliginosus)* elterjedésére számíthatunk. A herefélék inkább az enyhén savanyú, mézmentes talajokon jellemzőek, és több nedvességet, párásabb levegőt igényelnek, mint a lucerna- és kerepfélék. Nagyobb borítottságra inkább a Dunántúlon és a hegyvidéki gyepekben tehetnek szert. A kék virágú takarmány lucerna (*Medicago sativa*) a legfontosabb szántóföldi pillangósvirágú növény hazánkban, ám természe-



tes gyepekben nem fordul elő. Nem bírja a legeltetéssel járó igénybevételt. Rövid életű kaszálók keverékébe szárazságtűrőre és nagy termőképessége miatt érdemes a nádképu csenkessel vagy a csomós ebírral társítani.

A lucernák jelentőségét a gyepekben tisztáznunk kell, mert ebben a tekintetben a gyakorlatban nem kellő mélységű a tudás, és zavaros elképzelések léteznek. A jövőben a gypfelújításoknál és telepítéseknél számolnunk kell velük, egyre nagyobb lesz a jelentőségük a szárazságtűrőre miatt. A hazánkban termesztett és vadon előforduló lucernák 3 alakkörbe tartoznak, ami azért fontos, mert ez határozza meg legeltethetőségüket. A kaszálásra (széna- és szenázskészítésre vagy zölden etetésre) való fajták a kék virágú (sativa típusú) és a sárkeres lucernával való kereszteződésből származó tarka virágú (varia típusú) lucernák közül kerülnek ki. A sárga virágú sárkeres lucerna és a komlós lucerna szabadon él a magyar ősgyepekben, legelőknben, árokpartokon. Szára elheverő, ezért jól bírja a legelést, taposást. Lassabban sarjad és kisebb termést biztosít. Fajtái nincsenek. Ősgyepekben jelentős.

A KÉK VIRÁGÚ (más néven takarmány) LUCERNA (*Medicago sativa*) nemesített fajtáit – a téli szálastakarmány-ellátás biztosítására, valamint a legelők nyári kisülésekor kiegészítő szálastakarmányként – a szántóföldi vetésforgóban termesztjük, és kaszálással hasznosítjuk. A legtöbb fajtája jó szárazságtűrő képességgel rendelkezik, mert mélyreható gyökérzete van. A takarmánylucerna termőképessége száraz viszonyok között nagyobb, mint a legtöbb fűé. Jó lucernatalajon (meszes, mély termőrétegű, középötött) évi 4 kaszálást ad. Gyengébb talajon inkább háromat. Öntözés nélkül 3-4 évig tartható a vetésforgóban. Olasz- vagy angolperjével felülvetve tovább is, mert meg-

akadályozható a kiritkuláskor fellépő gyomosodás. Nádképu csenkessel felülvetve fokozatosan állandó gyeppé alakítható a terület.

A TARKA VIRÁGÚ LUCERNÁK (varia típus) közül kerülnek ki a kúszó lucernák (óvári és szarvasi fajták), melyek legelők keverékében telepíthetők. Elheverő szárak miatt a szakaszos legeltetést elviselik, de a pásztorolót nem. Vetésükkel növelhetjük a legelő hozamát, és lerövidíthetjük a kisülési időszakot.

ELSŐRENDŰ PILLANGÓSVIRÁGÚAK

Szarvaskerep

Latin neve: *Lotus corniculatus* L.



Gyakori, értékes gypalkotó a különböző fekvésű területeken, száraz, üde és nedves gyepekben egyaránt előfordul. Kiemelkedő tulajdonsága a jó szárazságtűrő képessége. Van keskenylevelű változata is, mely sókedvelő, így elterjedt a szikes talajú legelőkön. Rokon faja, a mocsári keres (Lotus uliginosus) nedves helyeken él.

A szarvaskerep felálló szárú, bokros növekedésű pillangósvirágú növény. Hármasan összetett levelei kiegészülnek módosult, pálhalevelekkel, ezért ötös a levélképe. Fejecské virágzata sárga színű.



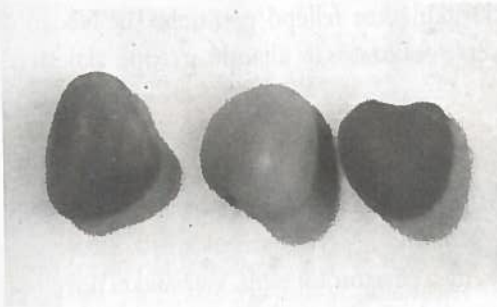
A természetes és a telepített gyepekben, legelőkön, réteken egyaránt értékes gypalkotó. Az állatok folyamatosan, szívesen legelik. Lassú ütemben rostosodik, sokáig megtartja jó takarmányminőségét.

Fehér here

Latin neve: *Trifolium repens* L.

Indás növekedésű hereféle. Üde fekvésű legelőkön, réteken nagy borítottságra tehet szert, de a száraz fekvésű területeken is elterjed. Alkalmas az ilyen gyepek telepítésére is. Néhány év után megjelenik olyan telepített gyepekben is, ahol eredetileg nem volt tagja a keveréknek. Jól





a *lódi herét* ajánljuk. Utóbbi olaszperjével társítva kitűnő szántóföldi takarmánykeveréket alkot.

A fehér here hármasan összetett levélzetű, levélkéinek fonákja csillogóan fénylik. Az indáról külön nyélen fejlődik a levél és másikon a fehér színű virágokból álló fejecskevirágzat. Jellemzője, hogy a nyár folyamán folyamatosan virágzik, jó legelőt biztosítva a méheknek. Emiatt pihenés célját szolgáló pázsitokban (pl. strandokon) nem szeretik a megjelenését.

Takarmányként nagyon jó minőségű, sok levelet fejleszt, növeli a biomasza fehérjetartalmát. Lassan rostosodik, sokáig könnyen emészthető szerves anyagokat biztosít az állatoknak. Szívesen is legelik. Egyedül a lovak nem részesítik előnyben. A legeltetési időny kezdetén túl sok vizet tartalmaz, és túl könnyen emészthető, ezért a kérődzők számára ekkor nem előnyös, igyekeznek helyette nagyobb szárazanyag-tartalmú növényeket fogyasztani.

Telepítéskor 5-10%-nál nagyobb arányban nem célszerű vetni, mert később nagyon elszaporodik. Indája akár 1 méter hosszú is lehet és elnyomhatja, kiszoríthatja a többi növényeket.



alkalmazkodik a környezeti feltételekhez. Az öntözést meghálálja, de öntözött gyepek telepítésére nagyobb levélű változatát,

Vörös here

Latin neve: *Trifolium pratense* L.

A felálló szárú, bokros növekedésű herefélékhez tartozik. Üde és nedves fekvésű gyepekben gyakori. Évelő, de a szántóföldi gazdálkodásban a kétéves változatát termesztik. Magyar fajtája csak a kétéves változatnak van.

Takarmánytermesztési célú telepítéseknél legelőkbe és kaszálókba egyaránt az évelő változatot kell figyelembe venni. A kétéves változatnak gyeptelepítéseknél a szántóföldi vetésforgóba beillesztett rövid életű kaszálók (herefüvesek) létesítésekor van szerepe. Élettartamuk és azonos ökológiai igényeik miatt az *olaszperjével* javasolt társítani ilyen esetekben. 3-4 éves kaszálók telepítésekor az évelő változat társítható a *réti csenkeszszel* vagy a *réti komócsinnal*.



MÁSODRENDŰ HEREFÉLÉK – BODORKAHERÉK

A pillangósvirágú növények között is vannak kisebb jelentőségű, keveset vagy csak időszakosan termő fajok, melyeket ebbe a csoportba sorolunk. Népies összefoglaló nevük a bodorkaherék vagy bodorkák.

Főleg a szikes talajú, sovány csenkeszes legelőkben jelennek meg tömegesen egyes időszakokban, amikor „bodorkajárás” van a gyepon. Ez főleg enyhe, csapadékos telet követő csapadékos tavaszon figyelhető meg. Ekkor akár 60-80%-os borítottságot elérhetnek. Jelentősen növekszik ilyenkor a sziki legelő takarmányértéke, és akár kaszálható takarmányt is biztosíthat.

Ebbe a csoportba tartozik a *sziki here*, a *pusztai here*, a *sugárhere*. Előfordul még a *cérnahere*, az *egyvirágú (madárláb) here* és a *sávós here*. Valamennyi jó sőtűró. A sziki- és cérnahere a nedvesebb, mélyebb fekvésű részeken található.

A bodorkaherék áttelelő egyévesek, a hó alatt, vagy kora tavasszal kelnek ki.